

**Centre de photographie de Lectoure** → 5 rue Sainte Claire 32700 Lectoure  
Tél. → **33 (0)5 62 68 83 72** E-mail → [contact@centre-photo-lectoure.fr](mailto:contact@centre-photo-lectoure.fr)  
Site → [www.centre-photo-lectoure.fr](http://www.centre-photo-lectoure.fr)

# Dossierdepresse



## Cheminements2010

du 24 avril au 30 mai  
dans le Pays Portes de Gascogne

## Unseulpied necréepaslechemin

un parcours d'**expositions**, rencontres, **concerts** en pleine nature, **randonnées**, et repas champêtres...

**Beatrix von Conta**, Office de tourisme et lycée Clément Ader de Samatan

**Anne Durez**, Centre de photographie de Lectoure

**f de phosphène**, halle de Miradoux

**Frédéric Moser** et **Philippe Schwinger**, salle d'exposition d'Avezan

**Picturediting**, Maison Labat à Monfort

### Contact presse

Aurélie Sebot

[contact@centre-photo-lectoure.fr](mailto:contact@centre-photo-lectoure.fr) / 33 (0)5 62 68 83 72

# Sommaire

<b>Sélection photo</b> .....	<b>3</b>
<b>Cheminevements 2010</b> .....	<b>4</b>
<b>Expositions</b>	
→ Beatrix von Conta .....	<b>5</b>
→ Anne Durez .....	<b>7</b>
→ f de phosphène .....	<b>9</b>
→ Moser & Schwinger .....	<b>10</b>
→ Picturediting .....	<b>11</b>
<b>Rendez-vous</b> .....	<b>12</b>
<b>Infos pratiques</b> .....	<b>14</b>
<b>Venir à Cheminevements</b> .....	<b>15</b>

# Sélection photo



Cheminevements 2007 à Miradoux, D.R.



Surfaces de contact, 2009 © Beatrix von Conta



Donnant © Anne Durez



Image improbable n°7, Le tas de terre © f de phosphène



France, détours, photo de tournage  
Courtesy les artistes, galerie Jocelyn Wolff, Paris, Kow, Berlin



Accrochage Picturediting, école des Beaux-arts,  
février 2010 © F. Gorja

→ Retrouvez une sélection d'images haute définition et libres de droit sur notre espace presse : [www.centre-photo-lecture.fr](http://www.centre-photo-lecture.fr), utilisateur : espace presse, mot de passe : docspl

# Cheminevements2010

## Un seul pied ne crée pas le chemin

De balades en spectacles, d'expositions en repas champêtres, Cheminevements invite à partager découverte de la création contemporaine et moments conviviaux, tout en arpentant le Pays des Portes de Gascogne. Le proverbe dogon « *Un seul pied ne crée pas le chemin* », fil rouge de cette édition, insiste sur la dimension collective des œuvres et des animations proposées.

Fruit du travail collectif d'acteurs locaux, Cheminevements est mis en œuvre par le Centre de photographie de Lecture dans le Pays des portes de Gascogne pour irriguer culturellement le territoire, soutenir la création artistique et sensibiliser la population environnante à la photographie et à la création contemporaine. Par la diversité des événements proposés lors de cette manifestation (expositions, rencontres avec les artistes, randonnées avec des interventions musicales, spectacles, repas en plein air...), Cheminevements invite les publics à se rencontrer en partageant des moments conviviaux et culturels.

### Cinq expositions explorent différentes dimensions de la création collective.

- **Beatrix von Conta** exposera à **Samatan** *Surfaces de contact*, fruit d'une résidence en 2009-2010 au lycée professionnel **Clément Ader** de Samatan. Promenant dans le paysage un miroir à taille humaine, l'artiste réalise une série de photographies mêlant le « réel des paysages autour de Samatan » et « le mirage du miroir ». Les élèves ont participé à ce chantier créatif, endossant tour à tour les rôles de techniciens, figurants, porteurs du miroir ou reporters.

Ils présenteront leur making of de l'exposition (*En coulisses*) et les photos réalisées dans le cadre d'un atelier avec l'artiste (*Paysages d'atelier*).

Projet réalisé dans le cadre de « *Écritures de Lumière* », opération du Ministère de la culture et de la communication.

- Au Centre de photographie de **Lecture**, une exposition retracera le parcours d'**Anne Durez** et son passage de la photographie à la vidéo. La projection dans un même lieu de ses photographies "*Les indifférences*" et d'une sélection de vidéos, réalisées entre 1999 et 2009, mettra en lumière sa façon d'aborder les questions de la performance, du corps, et de son rapport au paysage.

- Le collectif **f de phosphène** présentera ses "*Images Improbables*" à **Miradoux**. Nées d'une correspondance visuelle entre des images prises à des kilomètres de distance, elles sont le fruit d'un travail collectif « où chaque photographe accepte que les limites de son image soient élargies par l'image d'un autre. »

- Le film *France, détours*, tourné par **Frédéric Moser** et **Philippe Schwinger** dans le quartier du Mirail à Toulouse pour le Printemps de septembre, sera présenté à **Avezan**.

- À **Monfort**, *Picture Editing* prendra la double forme d'une exposition et d'un journal. Ce montage d'images a été réalisé collectivement par des **étudiants** en 3<sup>e</sup> année de l'**École supérieure des beaux-arts de Toulouse**. La juxtaposition d'images ne recherche ni l'unité organique du photomontage ni la dimension narrative ; elle s'affirme comme une forme immédiate d'organisation des images.



# Beatrix von Conta

## Surfaces de contact

Lieu : Samatan, Office de tourisme

Au cours d'une résidence en 2009-2010 au lycée professionnel Clément Ader de Samatan, Beatrix von Conta a *promené* dans le paysage des alentours un miroir à taille humaine, « marqueur de paysage et capteur d'images ».

Dans la série de photographies ainsi réalisée, l'artiste oppose – ou appose – au réel de ces paysages gersois « le mirage du miroir, dans lequel le passant croise, le temps d'un arrêt, son double, son reflet éphémère. Mais dans le jeu des échelles que lui tend le paysage, l'homme finit par endosser l'habit d'un figurant miniature, au point de confondre reflet et réalité... »



Surfaces de contact, 2009 © Beatrix von Conta



« Ce projet qui pointe la solitude de celui qui traverse le paysage, face au bruit d'un monde toujours en accélération, n'a pas été réalisé en solitaire. Un petit groupe d'élèves du lycée a vécu avec moi l'expérience sans mode d'emploi de ce chantier créatif ». Ils présentent deux expositions produites à l'occasion de cette résidence.

→ Beatrix von Conta

## En coulisses

Office de tourisme de Samatan.

Tour à tour techniciens, figurants, porteurs du miroir ou reporters, les élèves ont réalisé un making of de *Surfaces de contact*, objet de l'exposition *En coulisses*.

Projet *En coulisses*

© Lycée professionnel C. Ader, Samatan



Projet *Paysages d'atelier* © Lycée professionnel C. Ader, Samatan

## Paysages d'atelier

Lycée professionnel Clément Ader de Samatan.

Présentée par les élèves dans l'enceinte du lycée, cette exposition est le résultat d'un travail réalisé en petits groupes. À travers ces prises de vue, ils portent un autre regard sur leur espace de travail.

Projet réalisé dans le cadre de « Écritures de lumière », programme d'éducation à l'image du Ministère de la culture et de la communication pour développer les pratiques artistiques et culturelles en lien avec la photographie.

→ [www.ecrituresdelumiere.cndp.fr](http://www.ecrituresdelumiere.cndp.fr)

**Beatrix von Conta est née en 1949 à Kaiserslautern (Allemagne). Elle vit dans la Drôme.**

Elle porte depuis de nombreuses années un regard décalé sur le paysage contemporain dont elle relève avec une distance critique, sans nostalgie, les signes infimes ou marquants d'une mutation en cours.

« Chacun de mes ensembles photographiques, avec son vocabulaire plastique singulier, dégage et fabrique en même temps les fondations d'une même histoire : procéder à l'élaboration d'un paysage mental à partir d'une réalité où les paysages choisis portent les empreintes de l'homme ou des aléas du temps. »

La présence du miroir et la vision simultanée dans la même photographie d'un paysage et de son contre-champ sont récurrentes dans son œuvre (*Miroir aux alouettes*, 2004-2005).

Beatrix von Conta est représentée par la galerie *Le Réverbère* à Lyon.

→ [www.galerielereverbere.com](http://www.galerielereverbere.com)

# AnneDurez

## S'ils se taisent...

Lieu : Lecture, Centre de photographie

« Bientôt la nécessité du mouvement. Jusqu'en 2000, mon rapport au monde était photographique, jusqu'au moment des *Indifférences*. En 2001, ma pratique de la vidéo supplantait cette exclusivité jusque-là photographique. À partir de *Figure-toi* en 2004, les questions de la métamorphose, de l'identité et de la place du corps, comme potentiel support de résistance, étaient posées. L'idée de regrouper ici des vidéos qui touchent à la performance et au corps dans mon travail apparaît comme une évidence, comme une manière aussi de penser la cohérence de l'ensemble. »

→ Anne Durez

## Se eles se calam,... (S'ils se taisent...), 2009 (53')

« Mon corps, enseveli (et caché) sous un tas de pierres, est progressivement libéré par un danseur, après un sursaut. Ma présence est signalée par ce poing fermé enduit de terre rouge, apparu soudain entre les pierres et les faisant rouler dans un fracas sur le ciment du sol. » → Anne Durez

Avec le danseur Aguinaldo Bueno. Produit par la Ville de Paris (aide au projet) et station mobile (Rennes).

## Année Lumière, 2007 (47'20)



Pendant quatre mois, Anne Durez a vécu au Spitzberg, terre habitée la plus proche du pôle Nord. Entre fable et songe, son film retrace cette expérience et le retour progressif de la lumière, de la nuit polaire au jour continu.

Produit par Culturesfrance, Villa Médicis hors les murs 2005 / L'institut polaire français (IPEV) / "Aide au projet", La Criée, Centre d'art contemporain (Rennes) / Région Bretagne, en partenariat avec le CNC / Station mobile (Rennes).

## Mlua, 2006 (11'58)

*Désigne en baham (dialecte de l'ouest du Cameroun) les nuages, l'impression de brouillard et de visibilité restreinte.*

« Pour cette performance, Samuel Tchuenche Kamdem, comédien camerounais, lit dans son village en pleine saison des pluies. La lecture commence avec le début de la pluie, qui s'intensifie au point d'aveugler progressivement le lecteur. Les mots sont recouverts par le son de la pluie, tandis qu'à l'image "une mer de lait" se plisse et déborde. » → Anne Durez



## Simo, 2006 (45')

« J'ai proposé aux habitants de Bafoussam de répondre à la question : « si j'étais camerounaise, à quoi je ressemblerais ? » La performance a duré quatre heures. Le corps s'est inscrit dans une nouvelle expérience, une succession de postures pour cette transformation en femme africaine. »

→ Anne Durez

## Donnant, 2006 (8'20 et 14'25)

Cette série regroupe « différentes actions dans le paysage qui mettent en jeu des états de résistance. En fonction de la présence, du mouvement et de la puissance des éléments (eau, vent, lumière), le corps réagit jusqu'à atteindre un seuil, point d'achèvement de l'action et du plan-séquence. » → Anne Durez

- *Donnant* : Filmé sur la côte sauvage pendant un coup de vent d'ouest, un homme tente de lire un journal debout dans les rafales, jusqu'à ce que les dernières pages s'envolent dans la mer.

Avec le comédien Samuel Tchuenche Kamdem.

- *Donnant #* : Une femme endormie sur le sable est recouverte progressivement par la marée montante.



### **Figure-toi, 2004 (6')**

Dans cette performance Anne Durez met en scène le processus de vieillissement progressif de son visage par un maquilleur de cinéma jusqu'à un âge limite, voire une identité sans âge.

« Une multitude de regards m'informaient sur l'état de mon visage, sur l'avancée du processus de vieillissement. Les regards insistaient, jusqu'à l'ultime étape où ils ont commencé à fuir. Le temps venait de basculer. »

→ Anne Durez

### **Rien ne dit, 2002 (120')**

« Une silhouette, projetée à l'échelle 1, seule dans le paysage, déambule autour d'un rocher dans une semi-pénombre. Un homme est tour à tour debout, assis ou couché, alternant les changements de positions et les postures. L'ensemble est extrêmement ralenti pour créer une atmosphère entre mouvement et image fixe. » → Anne Durez



Rien ne dit

### **Indifférences, 2001 (16')**

Cet ensemble de photographies pris lors de déambulations à l'aube présente une série de paysages saisis juste avant le basculement éphémère de la nuit au jour. Une projection lente, où une image noire succède à chaque image, replace le spectateur dans cette expérience de l'apparition de la lumière.

*Installation vidéo produite par La Criée, Centre d'art contemporain, Rennes.*

### **Tenir, retenir, 1999**

Anne Durez filme son visage en plan fixe, en fin de nuit, au stade d'épuisement où la tête chavire par à coups. Cette vidéo est diffusée face à un paysage projeté, comme une séquence rythmique face à une scène de méditation.

### **Anne Durez est née en 1969. Elle vit à Paris.**

Photographe et vidéaste, Anne Durez travaille sur les moments d'entre-deux, ces états transitoires où l'esprit est en "roue libre". L'instabilité de la lumière et du temps, l'identité, le corps pris dans des situations qui ne cessent de le mettre à mal, le mouvement incessant de retour vers l'origine sont des préoccupations centrales dans sa production.

« Chaque ensemble de photographies relève d'expériences récurrentes, de promenades et de rencontres. Mes vidéos se concentrent d'abord sur des gestes effectués machinalement. Puis il s'agit d'observer et de questionner l'incidence sur ces gestes de l'agression du corps par des éléments extérieurs, d'abord dans la nature ou avec des éléments naturels, puis dans l'espace social. » → Anne Durez

→ [www.annedurez.com](http://www.annedurez.com)



# fdephosphène

## Images improbables

Lieu : Miradoux, Halle

Assemblages de points de vue multiples, les *Images improbables* sont construites collectivement, à l'aveugle, en prélevant des morceaux d'espace et en les confrontant.

« Elles sont nées d'une correspondance visuelle, d'un désir de partager un espace malgré l'éloignement. La répétition des éléments urbains ou ruraux sur les territoires que nous traversons nous permet de créer des liens surprenants entre des images prises à des kilomètres de distance. Chacun prélève dans l'espace qui l'entoure un élément qui s'insérera dans un espace global, où chacun accepte que les limites de son image soient élargies par l'image d'un autre photographe. Se construit alors un espace inédit, mélange d'étrange et de familier, sorte de « vagabondage » visuel. »

→ f de phosphène



Image improbable n°7, Le tas de terre © f de phosphène

### **Dorothy Goizet, Sophie Le Béon et Benoît Luisière forment le collectif *f de phosphène*. Ils vivent à Toulouse.**

« Ce collectif réunit depuis 2005 des photographes autour de la correspondance. Celle qui emprunte les voies postales ou numériques mais aussi celle qui cherche à créer des liens entre les images et les points de vue au sein du collectif. Tous sont attachés à l'idée d'échanger, de se confronter autour de l'image et de ne plus rester uniquement dans la position du photographe isolé.

Ils partagent un intérêt pour l'exploration du territoire, considéré comme conséquence de nos activités humaines et quotidiennes. En mêlant leurs regards, ils s'interrogent sur les limites des espaces que nous habitons et traversons, cherchent à voir (et donner à voir) comment nous prenons possession de ces espaces et quelles sont les relations que nous entretenons avec eux.

Chacun poursuit parallèlement des recherches personnelles autour de problématiques diverses : l'intime pour Dorothy Goizet, les relations entre la mémoire et l'image pour Sophie Le Béon, paysages et artifice pour Benoît Luisière. » → f de phosphène

→ [www.fdephosphene.org](http://www.fdephosphene.org)

# Moser&Schwinger

## France, détours (26')

Lieu : Avezan, salle d'exposition ; projections toutes les 30 minutes

Créée pour le Printemps de Septembre en 2009, *France, détours*, est une transposition de la série télé *France, tour détour, deux enfants*, réalisée par Jean-Luc Godard et Anne-Marie Miéville en 1978. Entre réel et fiction, ce premier épisode tourné essentiellement dans le quartier du Mirail repose sur une série d'entretiens menés auprès d'adolescents qui y résident.



*France, détours*, photo de tournage / Courtesy les artistes, galerie Jocelyn Wolff, Paris, Kow, Berlin

« Ouvrage scolaire du 19<sup>e</sup> siècle, *Le tour de la France par deux enfants* était prétexte à découvrir l'histoire et la géographie. En 1978, Godard et Miéville s'en inspirent pour leur série télévisée et proposent un voyage au sens figuré dans les modes de vie des Français. À partir d'entretiens avec des enfants sur leur quotidien, ils formulent un modèle de se penser en tant que sujet dans l'histoire du monde. Trente ans ont passé, les discours dominants ont complètement changé et les manières de se penser en société trouvent de nouvelles définitions. En reprenant leur mode de questionnement, nous proposons un nouveau type de série qui interroge "la France" par étapes. Chaque épisode va proposer un point de rencontre entre une situation réelle et une articulation faite de deux termes, au travers desquels la situation est perçue. » → F. Moser et Ph. Schwinger

Cet épisode, tourné sous le titre "Devoir et dérouté", laisse la place aux observations et aux projections que les jeunes générations se font, tout en abolissant la distinction réel-fiction. Les artistes construisent un dialogue critique sur les images produites pour rendre perceptible les idéologies qui sous-tendent la médiatisation des faits.

*Film réalisé avec le soutien du Printemps de septembre à Toulouse, de la Drac Midi-Pyrénées et de l'Ina.*

**Frédéric Moser et Philippe Schwinger sont nés en 1966 et 1961 à Saint-Imier (Suisse). Ils vivent et travaillent en duo à Berlin.**

Après avoir fondé et dirigé ensemble à Lausanne la compagnie « l'Atelier ici et maintenant », de 1988 à 1991, ces vidéastes appliquent leur expérience du théâtre aux problématiques de l'art contemporain. Leur démarche se situe à un carrefour entre théâtre, cinéma et arts plastiques et aborde de façon récurrente la question du vivre ensemble.

En rejouant des scènes extraites du réel ou en reconstituant des faits sociaux récents, ils composent une manière de « fiction historique », à la fois filmique et sculpturale.

→ [www.galeriewolff.com](http://www.galeriewolff.com)  
→ [www.kow-berlin.info](http://www.kow-berlin.info)

# Picturediting

## Exposition collective

Lieu : Monfort, maison Labat

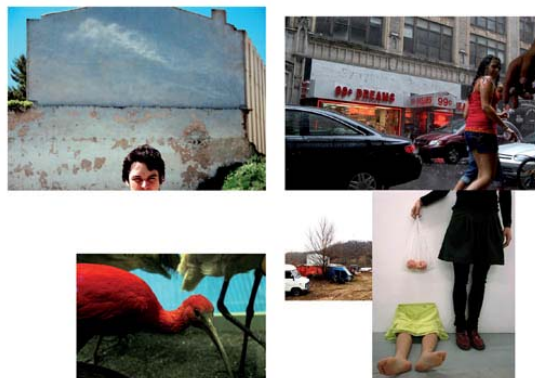
Réalisé collectivement par des étudiants en 3<sup>e</sup> année de l'École supérieure des beaux-arts de Toulouse, *Picturediting* est un montage d'images photographiques qui prend la forme d'une exposition et d'un journal gratuit diffusé à trois mille exemplaires.

Considérée comme un genre à part entière, la juxtaposition d'images ne cherche pas une unité organique, comme le photomontage, ni la dimension narrative des récits photographiques [picture-stories]. À la croisée des deux, cette technique s'affirme comme une forme immédiate d'organisation des images. Si les images peuvent être accolées ou groupées, elles peuvent aussi entretenir des liens plus lâches et entrer en résonance comme au cinéma. Les intervalles entre les images deviennent ainsi actifs et les rapprochements opérés entraînent des déplacements de sens.

On retrouve ce procédé au cœur de nombreuses pratiques artistiques contemporaines : dans l'édition de livres d'artistes, la présentation de diaporamas mais aussi dans les dispositifs d'exposition.



Accrochage *Picturediting*, école des Beaux-arts, février 2010  
© F. Gorla



Double page du journal *Picturediting* #1  
© École des beaux-arts

### Exposition réalisée par les étudiants en 3<sup>e</sup> année de l'École supérieure des beaux-arts de Toulouse, assistant au cours de photographie de Françoise Gorla.

Cécile Amigas  
Chloé Bastit  
Marion Bessière  
Margaux Berrard  
Julie Biesuz  
Emilie Devin  
Audrey Frégolet  
Paul Gouron  
Hee-sun Kim  
Julia Lachaise  
Guillaume Lapèze  
Camille Lévêque  
Amy Maga

Joséphine Mona  
Hélène Montero  
Chloé Munich  
Léa Pagès  
Eloïsa Perez  
Francesca Russo  
Sarah Schpoliansky  
Marine Séméria  
Noémie Sicard  
Constance Thieux  
Astrid Van Waren  
Zuo Xian

→ <http://picturediting.blogspot.com>

# Rendez-vous

→ Toutes les visites et animations proposées sont gratuites, sauf les repas.

**Vendredi 26 mars : Rencontre avec Louis Viel et Dominique Blanc.**  
Saint-Clar à 21 h, Salle de la Communauté de commune au-dessus de l'Office de tourisme.

Rencontre autour de la création contemporaine et des œuvres de l'édition 2010 de *Cheminevements* : projection d'images commentées par Louis Viel (artiste plasticien) et Dominique Blanc (médiateur culturel au Centre de photographie). Projection suivie d'un échange convivial autour d'un verre.

**Vendredi 9 avril : Rencontre avec Jean-François Brun.**  
Monfort à 20 h 30, Salle de la mairie.

*Se faire un monde de l'art (images d'aujourd'hui)* : regard d'un artiste sur la création contemporaine. La projection suivie d'un échange convivial autour d'un verre.



**Samedi 24 avril : Ouverture de Cheminevements en Lomagne.**

Lectoure, Miradoux, Gaudonville, Avezan, et Monfort, de 9 h à minuit...

Ouverture de l'exposition à Lectoure à partir de 9 h, autour d'un petit-déjeuner. **Vernissage des expositions** à Lectoure (10 h 30), Miradoux (11 h 30), Avezan (18 h) et Monfort (19 h 30) en présence des artistes. **Yvan Poulain** (conservateur du musée Calbet à Grisolles) accompagnera cette journée pour un **échange-débat** avec les artistes et François Saint Pierre (directeur artistique de Cheminevements).

Un **pique-nique** à Gaudonville (13h, kit pique-nique à 7,50 €) précèdera une **balade** avec des **intermèdes musicaux** par **Le grand N'Dolé des familles** entre Gaudonville et Avezan (départ à 14 h 30).

Avec ses parfums afro-caraïbe, la fanfare **Le grand N'Dolé des familles** propose une musique festive, dansante, mais aussi et surtout, teintée de ses propres racines.

Un **dîner** et un **bal populaire** sous la halle de Monfort (20 h à minuit) clôtureront cette journée. **L'occasion de dialoguer et danser (!) avec les artistes.**

- *Le Forum de l'Image, dans le cadre de son festival à Toulouse et en région, met à disposition un bus pour aller à la rencontre du Centre de photographie de Lectoure et de Cheminevements 2010. Rdv à 8h15 mn devant l'espace Saint-Cyprien, 56 allées Charles de Fitte à Toulouse. Renseignements et réservation au 05 61 53 75 70.*

- *Un covoiturage sera organisé sur place entre Avezan et Gaudonville. Dépôt des voitures à Avezan à 12 h 30.*



## Samedi 1<sup>er</sup> mai : Ouverture de Cheminevements dans le Savès.

Lombez et Samatan, de 20 h à minuit...

**Découverte** de l'exposition à l'Office de tourisme (20 h), suivie d'un pot.

**Promenade aux flambeaux** sur les rives de la Save, de Lombez à Samatan (départ à 21 h de l'hôtel de ville de Lombez), organisée par les jeunes du Foyer rural de Samatan.

**Spectacle** en plein air « *T'as d'beaux yeux, Carabosse !* » de L'illustre famille Burattini (22 h 15, place du parking de la médiathèque de Samatan).

Agitateurs publics, donneurs de rêve, magiciens de l'imaginaire, les **Burattini** appartiennent à la famille des arts de la rue depuis les années 70. Avec beaucoup d'humour, ils se jouent de nos mémoires, du vase de Soissons au comte de Monté-Cristo, de la politique à l'amour...

*Un covoiturage sera organisé sur place entre Samatan et Lombez. Départ pour Lombez à 20 h 30.*

## Jeudi 13 mai : Journée sur les chemins de Saint-Jacques.

Miradoux, à 7 h sous la halle ; Lecture, à 16 h 30 au Centre de photographie.

Journée organisée sur le chemin de Saint-Jacques pour les pèlerins et les amateurs de randonnée.

**Découverte** autour d'un café de l'exposition à Miradoux (7 h), puis **visite** commentée de l'exposition au Centre de photographie à **Lectoure** (16 h 30), en compagnie de Dominique Blanc (médiateur culturel au Centre de photographie).

*Journée organisée en partenariat avec l'Office de tourisme de Lectoure, à l'occasion de Europa Compostela 2010.*

## Jeudi 20 mai : Rencontre avec Beatrix von Conta et vernissage.

Samatan, à l'Office de tourisme et au lycée Clément Ader, à partir de 18 h.

**Vernissage** des expositions à l'Office de tourisme et au lycée Clément Ader, suivi d'une **rencontre** avec l'artiste **Beatrix von Conta** et de la présentation du travail réalisé par les élèves du lycée professionnel Clément Ader.

*Horaires à venir.*

## Samedi 29 mai : Randonnée autour de Monfort.

Monfort, Séremputy et alentours, de 10 h à 18 h.

**Randonnée** autour de Monfort (de 10 h à 16 h 30), rythmée par des **lectures** du collectif **1group** et des **interventions musicales** de **Coline Ellouz** (clarinettiste).

Le **pique-nique** (sorti du sac) est prévu à Séremputy.

Cette randonnée sera suivie d'une **visite de l'exposition Picturediting** à Monfort, en présence des étudiants de l'École supérieure des beaux-arts de Toulouse.

*Rdv à 9h45 sous la halle de Monfort. Randonnée organisée dans le cadre des Journées nature Midi-Pyrénées.*

## Atelier photographique avec le collectif f de phosphène.

Miradoux, bibliothèque municipale.

Le collectif *f de phosphène* propose des ateliers photographiques, deux mercredis pendant Cheminevements. Au cours de l'atelier, les enfants construiront collectivement des « images improbables ».

*Dates à venir.*

**Visites** commentées des **expositions** pour les **scolaires** et les **groupes**, sur **rendez-vous**.



# Infospratiques

Expositions	<p>→ <b>du samedi 24 avril au dimanche 30 mai 2010</b></p> <p><u>Samatan</u> : Office du tourisme, 3 rue du Chanoine Dieuzaide et <u>Lycée professionnel Clément Ader</u>, 10 chemin Neuf Beatrix von Conta, <i>Surfaces de contact</i> Élèves du lycée, <i>En coulisses</i> et <i>Paysages d'atelier</i> <u>Lectoure</u> : Centre de photographie, 5 rue Sainte Claire Anne Durez, <i>S'ils se taisent...</i> <u>Miradoux</u> : halle f de phosphène, <i>Images improbables</i> <u>Avezan</u> : salle d'exposition, à côté de la mairie Frédéric Moser et Philippe Schwinger, <i>France, détours</i> <u>Monfort</u> : maison Labat, place de la mairie Étudiants de l'école des beaux-arts de Toulouse, <i>Picturediting</i></p>
Horaires	<p>→ Lectoure, Miradoux, Avezan et Monfort : <b>du mardi au dimanche, de 14 h à 18 h ; ouvert les jours fériés.</b></p> <p>→ Office du tourisme de Samatan : <b>lundi, mercredi, jeudi, samedi, de 10 h à 12 h et de 14 h à 18 h, dimanche, de 14 h à 18 h.</b></p>
Tarifs	Toutes les expositions et activités sont <b>gratuites</b> , sauf les repas.
Direction artistique	→ <b>François Saint Pierre</b>
Organisation	<i>Cheminements</i> est organisé par le Centre de photographie de Lectoure, en collaboration avec l'association Culture Portes de Gascogne, le Foyer rural de Samatan, l'association Patrimoine monfortois, l'association monfortoise pour l'animation touristique, la Cambiole, le Conseil intercommunal des jeunes du Savès, l'Office de tourisme de Lectoure, l'Office du tourisme de Samatan, la bibliothèque municipale de Miradoux et le Centre du Sarthé.
Partenaires	Pays Portes de Gascogne, communes d'Avezan, Gaudonville, Lectoure, Miradoux, Monfort, Samatan, communautés de communes Cœur de Lomagne et des Bastides du Val d'Arrats, lycée professionnel Clément Ader de Samatan, École supérieure des beaux-arts de Toulouse, Forum de l'image à Toulouse, La Cellule, En rue libre Midi-Pyrénées, Photon Toulouse.
Partenaires institutionnels	Cheminements reçoit le soutien du Conseil régional Midi-Pyrénées et du Conseil général du Gers. Le Centre de photographie de Lectoure reçoit le soutien du Ministère de la culture et de la communication, de la DRAC Midi-Pyrénées, du Conseil régional Midi-Pyrénées, du Conseil général du Gers et de la ville de Lectoure.
Remerciements	Jean-François Brun (artiste), Coline Ellouz (clarinettiste), Louis Viel (artiste plasticien), collectif 1group (lectures), les bénévoles.

# Venir à Cheminevements

